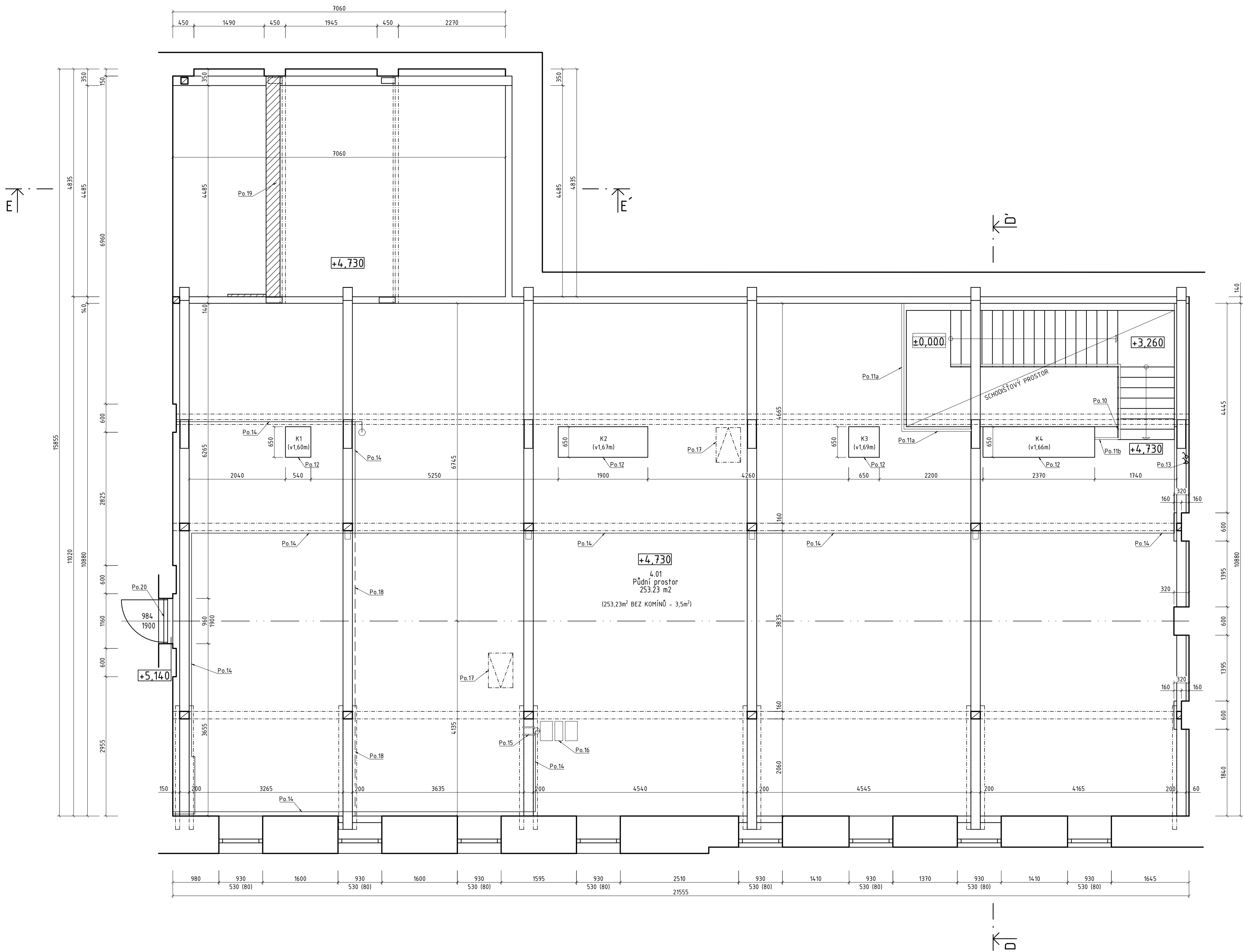


SO.03 Stávající stav půdorys IV.N.P. (půda)

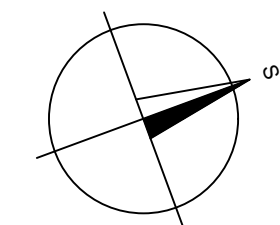


LEGENDA MÍSTNOSTÍ – IV.N.P. (půdní prostor)				
Č.	Místnost	SV	Podlahová plocha	Povrch podlahy
4.01	PŮDNÍ PROSTOR	-	253,23m²	Půdová dlažba


LEGENDA MATERIÁLŮ

Stávající konstrukce

- POZNÁMKY:
- Výškové kóty v této části dokumentace jsou vztahy k lokální výškové referenční rovině ±0,000, definované v úrovni 3. NP. Tato úroveň není totožná s hlavní výškovou kótou objektu (±0,000 v 1. NP). Vzájemný výškový vztah mezi těmito úrovněmi není v této dokumentaci znám.
 - Pro vyhotovení projektové dokumentace bylo podkladem jednoduché zaměření řešeného prostoru a katastrální mapa z KN ve formátu DGN. Nebylo k dispozici přesnější zaměření, například formou laserové 3D skenování.
 - Zaměření objektu bylo při vynášení do podkladu katastrální mapy místy mírně upraveno. S ohledem na nepravidelný půdorysný tvar stavby a v některých částech obtížné podmínky měření je nutné veškeré rozměry ověřit přímo na stavbě.
 - V rámci zpracování projektové dokumentace nebyly provedeny zjišťovací destruktivní sondy. Některé konstrukce, jejich skladby a parametry jsou proto uvedeny jako předpokládáné.
 - V řešeném půdním prostoru se nacházejí čtyři komínová tělesa (K1-K4), která jsou v současnosti nevyužívána a ukončena pod střešní konstrukcí. V rámci stavby dojde k jejich částečnému ubourání do úrovně stávajícího půdního prostoru.
 - Komínová tělesa jsou předpokládána z chelných pálených prvků (CPP). Po částečném odstranění budou komíny ukončeny železobetonovou deskou.
 - V horní části každého komínového průduchu se doporučuje osadit větrací mřížku o rozměrech cca 100 x 100 mm, zajišťující odvětrání – směrem do schodišťového prostoru.
 - Po.10 – Ocelové schodiště je částečně vetknuto do nosné stěny; výstupní stupeň je integrován do stěny.
 - Po.11a – Dřevěné zábradlí výšky cca 800mm do volného prostoru.
 - Po.11b – Ocelové zábradlí výšky cca 900mm, které je součástí konstrukce ocel. výstupního schodiště a je kotveno do komínového tělesa K4 (komínové těleso bude odstraněno).
 - Po.12 – Komínová tělesa (K1-K4) budou odstraněna po úroveň podlahy půdního prostoru.
 - Po.13 – 2x světelný vypínač.
 - Po.14 – Elektro rozvody, dále např. rozvody pro anténu další instalace. Rozvody jsou vedeny převážně po konstrukci krovu.
 - Po.15 – Stožár antény, jejíž konstrukce je ukotvena i na vazném trámu konstrukce střechy.
 - Po.16 – Telekomunikační skříňový rozvaděč společnosti CETIN v množství třech kusů (výška umístění od podlahy cca 900mm, kabeláž cca 2000mm).
 - Po.17 – Střešní výlet z poklesem / žebříkem.
 - Po.18 – Elektro rozvody – NEFUNKČNÍ.
 - Po.19 – Dřevěná stěna oddělující půdní prostor. Stěna nemá v rámci konstrukce krovu statický význam. Jedná se o dodatečně provedenou konstrukci z dřevěných desek (původně dřevěných křidel), prostor byl využíván jako holubník. Stěna bude v rámci stavby odstraněna.
 - Po.20 – Ocel. dveře s ocel. zárubní, v rámci řešené stavby nebudou dotčeny. Práh dveří je od podlahy výšky +410mm.
 - Po.21 – Nástěnné svícnilo.



KATASTRÁLNÍ SEVER
PROJEKTOVÁ DOKUMENTACE JE ZPRACOVÁNA PRO PROVEDENÍ STAVBY.

Zodpovědný projektant:	Vypracoval:	Kreslil:	 Větkova 397/31, 669 02 Znojmo email: info@kastner-projekt.cz web: www.kastner-projekt.cz tel.: +420 515 244 079
Ing. Martin Večeřa ČKAIT: 100 7303 tel.: +420 777 605 109	Štěpán Maixner stepanmaixner@seznam.cz tel.: +420 608 153 029	Štěpán Maixner stepanmaixner@seznam.cz tel.: +420 608 153 029	
Kraj: Jihomoravský	Místo: parcela č. 168 v k.ú. Znojmo-město		
Investor:	Město Znojmo Obroková 1/12, 669 02 Znojmo		
Název stavby:	SO.03 - Zateplení části objektu občanského vybavení (ZŠ Václavské náměstí), č.p. 133, ul. Václavské nám., Znojmo	Účel projektu:	DPS
Název výkresu:	Stávající stav - půdorys IV.N.P. (půda)	Datum:	04/2026
		Měřítko:	1:50
		Číslo výkresu:	D.1.1.2.1.2